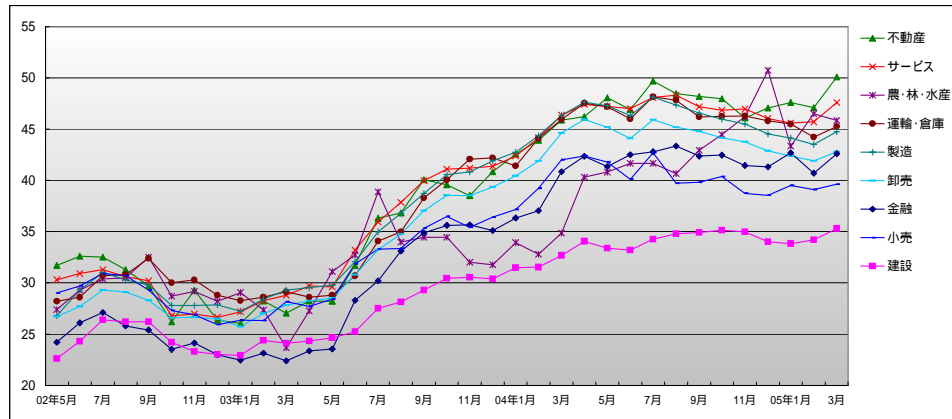


業界別: 10 業界中 8 業界で前月比改善、'不動産'は初めて 50 ポイント超え

業界別では、『農・林・水産』(45.8)、『その他』(36.5)の2 業界で前月比悪化した
が、他の 8 業界では改善した。

特に『不動産』(50.1)は、都心の地価上昇や REIT 物件の取引活発化などにより、
2002 年 5 月の集計開始以来初めて 10 業界別で 50 ポイントを超えた。

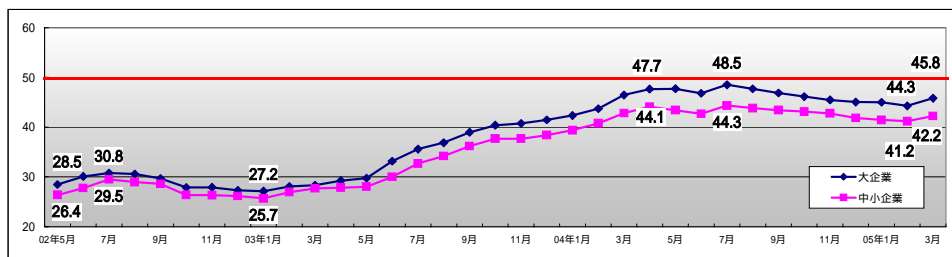
一方、『建設』(35.3)は年度末工事や昨年地震・台風による災害復旧工事が本格
化してきたことで 2 カ月連続改善したが、依然 10 業界中最低で、先行き見通し DI
も公共工事予算削減で需要回復が見込めず、いずれも 10 業界中で最低となっている。



規模別: 大企業(45.8)、中小企業(42.2)ともに 8 カ月ぶりに改善

規模別では、大企業 (45.8) は前月比 1.5 ポイント増、中小企業 (42.2) は同 1.0
ポイント増といずれも 8 カ月ぶりの改善となった。改善幅は大企業が中小企業を上回
り、規模の格差は 3.6 ポイントと前月 (3.1 ポイント) からさらに拡大した。

また、中小企業の先行き見通し DI は、大企業をいずれも 2 ポイント以上下回ると
ともに 50 ポイントに達しておらず、中小企業の景況感の回復遅れを示している。



地域別: 10 地域中 8 地域で前月比改善、地域間格差は集計開始以来最大

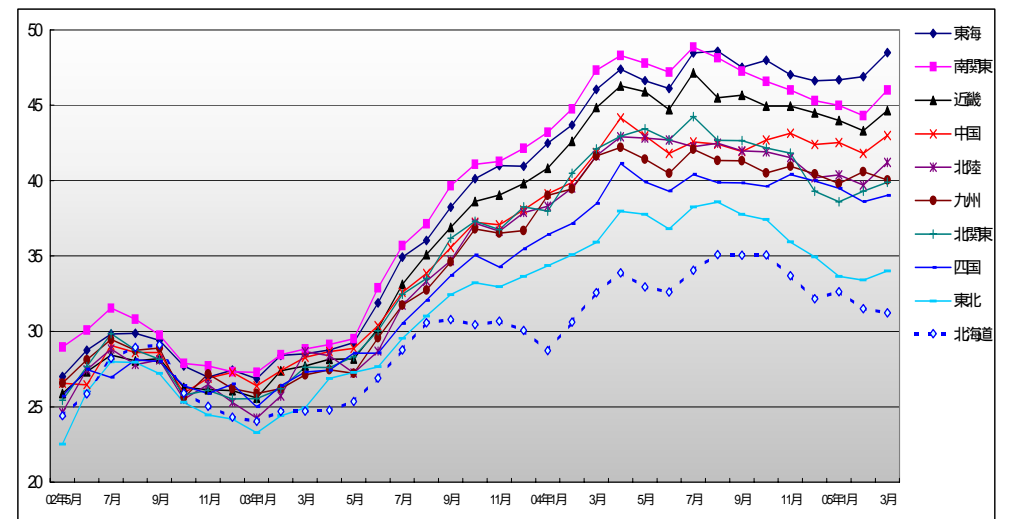
地域別では、『北海道』と『九州』の 2 地域で前月比悪化した
が、他の 8 地域はすべて改善した。

特に、愛知万博の開催で景況感が改善している『東海』(48.5)は 3 カ月連続で改
善し、8 カ月連続で全国トップとなった。

一方、『北海道』(31.2)は前月比 0.3 ポイント減と 2 カ月連続で悪化し、2003 年 3
月以降 25 カ月連続で 10 地域中の最低水準となった。また、『九州』(40.1)は同 0.5
ポイント減と 2 カ月ぶりの悪化となった。

これにより、景況感が最低の『北海道』とトップの『東海』との格差は 17.3 ポイン
トと 2 カ月連続して拡大、2002 年 5 月の集計開始以降最大の格差となった。

上位 3 地域(『東海』、『南関東』、『近畿』)の順位は 2004 年 8 月以来 8 カ月間変わ
らず、また、全国平均 (43.1) を上回っているのもこの上位 3 地域のみで、これら 3
大都市圏が全体の景況感の牽引役を担っている構図に変化はない。



景気DI

	3月	4月	5月	6月	7月	8月	9月	10月	11月	12月	'05年 1月	2月	3月	前月比	3ヵ月 後	6ヵ月 後	1年後
全体	43.7	45.0	44.5	43.7	45.4	44.8	44.3	43.9	43.5	42.7	42.3	41.9	43.1	1.2	47.1	48.2	48.8
大企業	46.5	47.7	47.7	46.8	48.5	47.7	46.9	46.1	45.5	45.1	45.0	44.3	45.8	1.5	49.1	50.0	50.8
中小企業	42.8	44.1	43.4	42.7	44.3	43.8	43.4	43.1	42.8	41.9	41.4	41.2	42.2	1.0	46.5	47.6	48.1

		3月	4月	5月	6月	7月	8月	9月	10月	11月	12月	'05年 1月	2月	3月	前月比	3ヵ月 後	6ヵ月 後	1年後	3月の 標準偏差	
農・林・水産		34.8	40.3	40.8	41.7	41.7	40.7	42.9	44.4	46.2	50.7	43.3	46.5	45.8	0.7	50.7	52.8	48.6	13.0	
金融		40.9	42.3	41.3	42.5	42.8	43.3	42.4	42.5	41.5	41.3	42.7	40.7	42.6	1.9	47.0	48.4	49.6	15.1	
建設		32.7	34.0	33.4	33.2	34.3	34.8	34.9	35.1	35.0	34.0	33.8	34.2	35.3	1.1	39.8	41.4	42.7	19.0	
不動産		45.9	46.2	48.1	46.9	49.7	48.5	48.2	48.0	46.1	47.1	47.6	47.1	50.1	3.0	50.6	51.3	52.7	16.8	
製造	飲食料品・飼料製造	40.9	43.2	42.2	41.5	42.8	42.2	41.6	40.4	40.1	39.3	38.1	38.5	38.9	0.4	46.7	47.3	47.9	15.7	
	繊維・繊維製品・服飾品製造	35.1	37.5	37.8	35.8	37.6	36.0	35.3	37.7	35.6	34.5	34.2	35.7	37.9	2.2	45.4	45.6	48.5	16.8	
	建材・家具・窯業・土石製品製造	38.2	37.4	36.1	36.9	39.3	38.9	39.2	38.1	39.0	38.5	37.8	38.1	36.8	1.3	41.7	43.9	43.9	20.0	
	パルプ・紙・紙加工品製造	42.3	44.0	45.0	41.7	44.3	44.6	43.1	41.9	40.3	41.7	41.8	39.2	41.7	2.5	47.5	49.7	50.4	14.6	
	出版・印刷	38.9	39.8	39.3	38.6	38.6	38.6	37.4	37.8	37.2	36.2	37.0	36.7	39.7	3.0	45.1	45.1	46.5	16.5	
	化学品製造	48.1	50.2	49.3	48.1	50.5	48.6	48.1	47.1	46.7	45.8	45.4	45.3	45.5	0.2	48.8	49.7	50.2	17.0	
	鉄鋼・非鉄・鋳業	46.7	47.9	47.7	46.5	49.6	49.4	49.9	49.3	48.8	48.4	46.8	46.0	46.8	0.8	48.4	49.4	48.7	20.1	
	機械製造	54.7	55.8	56.0	55.1	56.7	55.6	54.4	54.0	53.6	52.2	52.0	51.6	53.1	1.5	52.3	52.7	51.7	17.9	
	電気機械製造	56.3	56.6	56.5	55.7	57.3	55.4	52.8	52.6	51.2	48.5	48.0	46.0	48.3	2.3	51.7	52.8	53.7	17.1	
	輸送用機械・器具製造	51.3	53.8	53.6	50.4	52.9	53.4	53.8	53.7	53.1	51.1	52.7	51.4	54.6	3.2	54.2	53.8	53.0	18.4	
	精密機械・医療機械・器具製造	52.6	56.6	54.2	54.8	54.5	53.1	50.9	46.2	47.3	44.9	48.1	46.0	47.4	1.4	50.0	50.9	49.8	17.6	
	その他製造	40.4	40.9	41.9	39.6	39.8	40.7	37.8	38.2	39.9	38.8	40.0	38.7	40.2	1.5	47.3	47.8	48.8	19.1	
	全体		46.3	47.6	47.3	46.3	48.1	47.3	46.6	46.0	45.5	44.5	44.1	43.5	44.7	1.2	48.3	49.2	49.4	17.7
	卸売	飲食料品卸売	40.6	43.5	42.1	41.2	42.6	42.2	41.2	39.1	40.6	39.8	38.5	39.3	40.7	1.4	47.6	49.6	50.2	15.8
繊維・繊維製品・服飾品卸売		37.9	39.1	38.3	37.3	39.6	37.4	37.7	36.1	33.9	31.9	34.4	34.3	34.7	0.4	42.7	44.1	45.9	16.5	
建材・家具・窯業・土石製品卸売		37.1	38.7	38.0	35.8	37.9	37.7	38.7	38.6	39.1	38.6	37.8	36.7	36.1	0.6	42.8	44.6	45.0	17.5	
紙類・文具・書籍卸売		41.4	42.7	41.2	39.1	38.9	38.7	38.9	38.5	38.8	38.5	40.4	36.2	38.5	2.3	43.0	45.3	47.2	16.2	
化学品卸売		46.4	47.5	47.2	46.6	48.5	48.0	47.3	46.5	45.7	46.3	44.3	43.6	45.4	1.8	49.2	49.6	50.0	16.6	
再生资源卸売		67.7	66.7	63.9	61.5	69.0	70.2	63.1	66.7	67.9	59.7	60.3	62.2	65.8	3.6	58.3	55.8	54.2	15.3	
鉄鋼・非鉄・鋳業製品卸売		47.6	49.4	47.4	47.0	50.6	49.7	50.5	50.2	48.9	48.2	48.4	47.5	46.5	1.0	48.8	49.8	47.8	20.5	
機械・器具卸売		49.7	50.1	49.8	49.3	50.5	49.3	48.6	47.9	47.0	45.9	45.3	45.1	46.4	1.3	48.8	50.0	50.5	17.9	
その他の卸売		43.0	45.4	45.0	43.1	44.3	44.2	42.6	43.0	42.9	41.8	40.8	40.2	41.4	1.2	47.5	48.2	48.7	16.8	
全体		44.6	45.9	45.2	44.1	45.9	45.2	44.8	44.1	43.8	42.9	42.4	41.9	42.8	0.9	47.2	48.5	48.8	17.1	

	3月	4月	5月	6月	7月	8月	9月	10月	11月	12月	'05年 1月	2月	3月	前月比	3ヵ月 後	6ヵ月 後	1年後
北海道	32.6	33.9	32.9	32.6	34.1	35.1	35.1	35.1	33.7	32.2	32.6	31.5	31.2	0.3	41.6	43.0	42.1
東北	35.9	38.0	37.8	36.8	38.3	38.6	37.8	37.4	35.9	34.9	33.7	33.4	34.0	0.6	41.9	43.7	44.8
北関東	42.1	42.9	43.4	42.7	44.3	42.7	42.7	42.2	41.8	39.3	38.6	39.3	39.9	0.6	44.5	46.3	47.0
南関東	47.3	48.3	47.8	47.2	48.9	48.1	47.3	46.6	46.0	45.3	45.0	44.3	46.0	1.7	48.9	49.9	50.9
北陸	41.6	42.9	42.8	42.7	42.2	42.5	42.0	41.9	41.5	40.2	40.4	39.7	41.2	1.5	47.2	48.8	48.0
東海	46.0	47.4	46.6	46.1	48.5	48.6	47.5	48.0	47.0	46.6	46.7	46.9	48.5	1.6	50.0	49.8	48.7
近畿	44.8	46.3	45.9	44.7	47.1	45.5	45.7	45.0	45.0	44.5	44.0	43.3	44.6	1.3	48.1	49.4	50.4
中国	41.9	44.2	43.0	41.8	42.6	42.4	41.9	42.7	43.1	42.4	42.5	41.8	43.0	1.2	46.1	46.9	47.1
四国	38.5	41.1	39.9	39.3	40.4	39.9	39.8	39.6	40.4	40.0	39.5	38.6	39.0	0.4	44.6	45.6	47.3
九州	41.6	42.2	41.4	40.5	42.1	41.3	41.3	40.5	40.9	40.4	39.8	40.6	40.1	0.5	44.6	45.9	47.0

		3月	4月	5月	6月	7月	8月	9月	10月	11月	12月	'05年 1月	2月	3月	前月比	3ヵ月 後	6ヵ月 後	1年後	3月の 標準偏差
小売	飲食料品小売	43.8	44.7	47.6	43.6	46.7	42.4	44.4	42.1	40.4	42.3	41.4	41.9	42.3	0.4	49.5	49.8	50.0	17.5
	繊維・繊維製品・服飾品小売	41.5	41.9	40.2	37.9	41.7	37.7	39.9	40.0	33.3	33.8	35.2	36.7	36.6	0.1	45.1	45.9	50.0	14.9
	医薬品・日用雑貨品小売	46.3	47.6	46.2	47.4	48.0	40.9	39.9	44.2	43.8	43.5	44.9	44.4	42.1	2.3	47.6	45.2	43.7	18.8
	家具類小売	42.2	38.9	30.8	32.1	33.3	26.4	30.6	34.6	30.3	38.5	37.5	33.3	39.7	6.4	48.7	43.6	44.9	15.4
	家電・情報機器小売	48.2	48.1	46.2	46.5	50.0	48.3	43.6	45.0	44.0	42.4	43.7	41.9	45.1	3.2	52.5	51.9	53.7	18.9
	自動車・部品小売	44.2	41.3	41.1	40.4	40.2	38.2	38.8	41.5	37.5	36.0	38.6	40.3	44.8	4.5	51.2	52.0	55.2	15.8
	専門商品小売	36.4	39.0	36.7	34.7	37.7	36.2	35.9	36.9	37.3	37.3	36.4	37.2	34.3	2.9	40.8	42.9	45.5	16.3
	各種商品小売	42.7	40.5	44.1	40.6	43.7	40.6	40.5	40.5	38.7	37.2	41.1	38.3	40.6	2.3	46.8	46.5	49.7	16.0
	その他の小売	37.5	42.4	33.3	36.7	33.3	40.7	39.6	35.2	38.9	35.2	37.5	37.0	36.1	0.9	41.7	36.1	38.9	20.8
	全体	42.0	42.4	41.8	40.1	42.7	39.7	39.8	40.4	38.7	38.5	39.5	39.1	39.6	0.5	46.5	46.9	49.0	16.4
運輸・倉庫	45.9	47.5	47.2	46.0	48.1	47.8	46.2	46.3	46.3	45.8	45.5	44.2	45.2	1.0	48.1	49.9	50.5	17.9	
サービス	飲食店	36.8	42.1	43.2	40.7	46.4	43.1	37.9	36.8	39.1	34.6	35.1	39.7	40.1	0.4	50.0	49.5	52.1	15.8
	郵便・電気通信	44.4	51.5	46.7	50.0	50.0	52.1	46.7	59.3	54.5	55.6	54.2	55.6	58.3	2.7	59.3	56.5	56.5	20.1
	電気・ガス・水道・熱供給	43.9	46.7	47.2	42.6	43.8	53.8	45.5	48.3	48.3	50.0	50.0	47.9	50.0	2.1	51.7	51.7	55.0	14.9
	リース・賃貸	40.3	43.1	41.4	41.8	43.5	43.9	42.2	44.3	45.4	44.4	44.9	44.2	45.8	1.6	46.6	47.5	50.0	17.0
	旅館・ホテル	44.1	43.1	43.5	42.2	43.0	41.4	42.9	41.4	36.0	38.7	38.5	36.4	2.1	44.7	48.2	51.3	15.5	
	娯楽サービス	43.8	48.5	47.1	47.2	46.7	49.0	46.8	44.6	45.4	40.8	40.7	41.7	43.5	1.8	47.3	47.3	48.6	14.5
	放送	50.0	50.8	53.5	54.0	55.0	51.8	52.4	53.3	50.8	50.0	50.0	48.2	51.0	2.8	49.0	53.1	55.2	13.8
	メンテナンス・整備・検査	41.4	40.9	42.6	41.8	42.0	42.1	40.6	39.9	40.8	41.2	39.4	39.9	44.1					

調査先企業の属性

1. 調査対象(2万1,456社、有効回答企業1万594社、回答率49.4%)

(1) 地域

北海道	534	東海(岐阜・静岡・愛知・三重)	1,013
東北(青森・岩手・宮城・秋田・山形・福島)	641	近畿(滋賀・京都・大阪・兵庫・奈良・和歌山)	1,678
北関東(茨城・栃木・群馬・山梨・長野)	618	中国(鳥取・島根・岡山・広島・山口)	669
南関東(埼玉・千葉・東京・神奈川)	3,802	四国(徳島・香川・愛媛・高知)	343
北陸(新潟・富山・石川・福井)	485	九州(福岡・佐賀・長崎・熊本・大分・宮崎・鹿児島・沖縄)	811
		合計	10,594

(2) 業界(10業界51業種)

農・林・水産	24	飲食料点小売業	74	
金融	124	繊維・繊維製品・服飾品小売業	41	
建設	1,331	医薬品・日用雑貨品小売業	21	
不動産	211	家具類小売業	13	
製造 (3,079)	飲食料品・飼料製造	353	家電・情報機器小売業	54
	繊維・繊維製品・服飾品製造	134	自動車・部品小売業	42
	建材・家具・窯業・土石製品製造	298	専門商品小売業	127
	パルプ・紙・紙加工品製造業	112	各種商品小売業	62
	出版・印刷	229	その他の小売業	6
	化学品製造	390	運輸・倉庫	357
	鉄鋼・非鉄・鋳業	467	飲食店	32
	機械製造	443	郵便業・電気通信業	18
	電気機械製造	382	電気・ガス・水道・熱供給業	10
	輸送用機械・器具製造	83	リース・賃貸業	155
	精密機械・医療機械・器具製造	76	旅館・ホテル	38
	その他製造	112	娯楽サービス	49
卸売 (3,661)	飲食料品卸売業	422	放送業	16
	繊維・繊維製品・服飾品卸売業	229	メンテナンス・整備・検査業	113
	建材・家具・窯業・土石製品卸売業	483	広告関連業	169
	紙類・文具・書籍卸売業	127	情報サービス業	350
	化学品卸売業	346	人材派遣・紹介業	32
	再生資源卸売業	20	専門サービス業	176
	鉄鋼・非鉄・鋳業製品卸売業	391	医療・福祉・保健衛生業	58
	機械・器具卸売業	1,189	教育サービス業	14
	その他の卸売業	454	その他のサービス業	116
	その他		合計	10,594

(3) 規模

大企業	2,581	24.4%
中小企業	8,013	75.6%
合計	10,594	100.0%

2. 調査事項

- ・景況感(現在、3カ月後・6カ月後・1年後)
- ・経営状況(売り上げ、仕入れ・販売単価、在庫、設備稼働率、従業員数、時間外労働時間、設備投資、雇用)および金融機関の融資姿勢について
- ・個人情報保護法に関する企業の動向について

3. 調査時期・方式

2005年3月23日～31日(インターネットリサーチ方式)

DI(景気動向指数)について

調査目的・調査項目

TDB 景気動向調査は、「国内景気の実態把握」を主目的として、各業界の現況・先行きに関する判断や各企業の業績・環境など、企業活動全般に関する調査項目について全国2万社以上を対象に月次で実施する統計調査(ビジネス・サーベイ)である。

調査先企業の選定

調査先企業は全国全業種、全規模を対象とし、調査協力の承諾が得られた企業を調査先としている。

DI算出方法

DI(ディフュージョン・インデックス Diffusion Index)は、調査先企業による7段階の判断に、それぞれ下表カッコ内の点数を与え、これらを各回答区分の構成比(%)に乗じて算出している。

非常に悪い	悪い	やや悪い	どちらともいえない	やや良い	良い	非常に良い
(0)	(1/6)	(2/6)	(3/6)	(4/6)	(5/6)	(6/6)
0	16.7	33.3	DI=50 判断の 分かれ目	66.7	83.3	100

50を境にそれより上であれば「良い」、超過、下であれば「悪い」、超過を意味し、50が判断の分かれ目となる。なお、小数点第2位を四捨五入している。また、DIの算出においては、企業規模の大小に基づくウェイト付けは行っておらず、「1社1票」の単純平均の形をとっている。

企業規模区分

大・中小企業の分類については、中小企業基本法に基づいて業種別に以下のとおり設定している。

業界名	大企業	中小企業
製造業・ その他の業種*	資本金：3億円を超える または 従業員数：300人を超える	資本金：3億円以下 または 従業員数：300人以下
卸売業	資本金：1億円を超える または 従業員数：100人を超える	資本金：1億円以下 または 従業員数：100人以下
小売業	資本金：5千万円を超える または 従業員：50人を超える	資本金：5千万円以下 または 従業員：50人以下
サービス業**	資本金：5千万円を超える または 従業員：100人を超える	資本金：5千万円以下 または 従業員：100人以下

* その他の業種には、鋳業、建設業、電気・ガス・熱供給・水道業、運輸・通信業、金融・保険業、不動産業が含まれる。

** サービス業には、クリーニング業、物品賃貸業など、日本標準産業分類の大分類Lサービス業に分類される業種が該当する。